

2021 年度 関西国公立大学選手権水泳競技大会 競技二次要項(06/30 改定)

2021 年度 第 72 回 関西国公立大学選手権水泳競技大会
第 58 回 関西女子国公立大学選手権水泳競技大会
兼 第 68 回 全国国公立大学選手権水泳競技大会 関西支部予選会

※改定した部分を青字で示しています。

1. 競技について

- (1) 本競技会は 2021 年度(公財)日本水泳連盟競泳競技規則に則り実施する。
- (2) 競技は男女別 8 レーンで行う。ただし、オープン競技で申込数が少数の場合は男女合同で行う。
- (3) 本競技会では、バックストロークレッジを使用する。
- (4) 予選競技は、オーバーザトップ方式とする。次組スタート後、自レーンより退水すること。但し、背泳ぎ・リレー競技は泳ぎ終えた選手から自レーンより退水すること。
決勝競技は競技成立後、第 8 レーン側への横退水とする(競技役員の指示に従うこと)。
- (5) プールの水深は 2.0m とする。
- (6) プログラム掲載の商標規定を遵守すること。
- (7) FINA マークが剥離している水着を着用する場合は、プログラム付属の FINA マーク剥離届を必ず事前に記録室に提出し、審判長の許可をもらうこと。なお提出の際、選出している学連委員が同伴すること。
- (8) 決勝は予選の結果上位 8 名が進出できる。補欠は 2 名とする。決勝進出者および補欠対象者が同記録で予定人員を超えた場合は、抽選で優先順位を決定する。なお、申込者が 8 名以下の種目は決勝競技のみ行う。
- (9) 競技を棄権する場合は、プログラム付属の棄権届出用紙に記入し、当該競技予定開始時間の 1 時間前までに招集所に提出すること。決勝を棄権することはできない。やむなく棄権する場合は、その予選競技終了後 1 時間以内に大会本部へ申告し、棄権料 3,000 円を添えて決勝棄権届出用紙を提出すること。
- (10) 天候により、競技日程を変更する場合がある。当支部ホームページおよび会場内通告を確認すること。
- (11) エントリー締切日から大会当日までに、所属大学から対外試合禁止の通告がなされた場合、あるいは 6 月 19 日(土)以降にチーム関係者(選手の他、マネージャーなどチームスタッフ名簿に記載した者)に 1 名以上の新型コロナウイルス陽性者または濃厚接触者が確認された場合(大会当日までに PCR 検査を行い、陰性と判明した場合を含む)、各チームの監督または部長(現役員は不可)が当支部事務局:<secretariat@swimkansai.com>および情報システム委員会:<info.kcsa@gmail.com>へメールでその旨を報告すること。事務局にて内容を確認し、参加申込取り消しに該当すると判断した場合は申込金を請求しない。
- (12) プログラムは **7 月 1 日(木)まで**に当支部 HP に掲載する PDF データを閲覧すること。
- (13) 公式掲示板を設置しない。競技結果は随時、当支部 HP に掲載する。

※HP トップから左上「競技会情報」の「支部主催大会情報」を選択

→ 関西国公立大学選手権・競技結果の

「スタートリスト・種目別競技結果(青い部分)」をクリック



スタートリスト・競技結果

2. 表彰式・賞状について

- (1) 各種目の 1 位～8 位に賞状を授与する。4 位～8 位の賞状は Web-SWMSYS に登録された宛先へ郵送する。
- (2) 表彰式は行わない。ただし、各種目の 1 位～3 位についてはバックボードの前で写真撮影を行う。
対象選手は着衣後に手指消毒を行い、自分で賞状を手を持つこと。撮影時は、会話・握手は控えること。
- (3) 撮影した写真や映像は、当支部公式 SNS(Instagram, Twitter)に公開される。



公式 Instagram



公式 Twitter

2021 年度 関西国公立大学選手権水泳競技大会
競技二次要項(06/30 改定)

3. リレーオーダー提出について

- (1) リレーオーダー用紙の提出締切時間は表のとおりとする。提出締切時間を過ぎた後は一切受け付けないので注意すること。
- (2) リレーオーダーの不正防止のため、リレー種目は招集所で本人確認を行う。顔写真入の学生証もしくは免許証等の公的証明書を持参すること。
- (3) リレーに出場できるのは、事前にエントリーした選手(リレーのみ登録も可)に限る。

提出締切時刻		対象種目
1 日目	12:00	[私立大学] 4×100mフリーリレー
	14:30	[国公立大学] 女4×50m/男4×100mフリーリレー [私立大学] 4×200mフリーリレー
2 日目	9:15	[国公立大学] 4×100mメドレーリレー
	12:15	[私立大学] 4×100mメドレーリレー
	14:55	[国公立大学] 女4×100m/男4×200mフリーリレー [私立大学] 4×100mフリーリレー

4. 開場時間・練習について

- (1) 開場時間は、表のとおりとする。

入館可能時刻 (1 日目/2 日目)	入館対象者
8:45	[国公立大学] 出場選手
9:00	[国公立大学] チームスタッフ
11:40/12:00	[私立大学] 出場選手・チームスタッフ

- (2) 昼休みの練習は決勝競技またはリレー種目出場者、個人種目の決勝競技終了後はリレー種目出場者に限る。

5. 会場の利用について

- (1) 会場内はインシューズ(日常、下足として使用していない履物)のみ使用できる。下足を入れる袋は入場者が各自で準備すること。
- (2) 会場内にゴミ箱は設置しない。ゴミは各自で管理し、必ず持ち帰ること。
- (3) カラス等が荷物を荒らす被害が確認されている。1 日目退館時、観客席に荷物を置いて帰らないこと。
- (4) 屋内施設の喫茶コーナーで喫食または軽食を購入する場合は、施設が定める感染防止対策に従うこと。

6. 開閉会式について

- (1) 感染拡大防止ガイドラインに則り、開閉会式を行う。
- (2) 1 日目の予選競技開始前に開会式を行う。男女とも 2019 年度選手権獲得校は優勝杯を持参すること。
- (3) 2 日目の全競技終了後に閉会式を行う。男女別に学校対抗得点の上位 3 校を表彰する。

7. 会場内コントロールについて

- (1) 無観客試合とする。今年度、競技者登録を済ませた選手とチームスタッフ以外の入場を禁止する。
- (2) 全ての入場者に対して、健康観察票の提出を義務付ける。健康観察票は入場日ごとに提出できるよう、必要に応じて複数枚用意すること。
- (3) 選手以外は更衣室への入場を禁止する。
- (4) 一時退館の際は受付で外出証を受け取り、再入場時に提示すること。

8. 新型コロナウイルス感染症拡大防止のための遵守事項

国や自治体、主催者や施設管理者が定める措置や指示に従わず安全を確保できないと判断した場合、その内容によって参加者に対する本注意事項の厳格化、当該者および所属する学校の出場取り消し、競技会を中止するなどの措置を取る。

出場選手の他、当日入場するチーム関係者全員が正確に把握し、行動すること。

また、館内の動線に関して、解説入りの会場図を本要項最終頁に添付している。併せて確認しておくこと。

8-1.大会の実施について

- (1) 所属学校が許可しない場合は、大会への参加を認めない。
- (2) マスクは各自持参し、常に着用すること。また、紛失などに備えて予備のマスクを持参すること。
- (3) 参加者・関係者等との距離を常に十分確保すること。**メガホン等の応援用具の持ち込みは禁止する。**
- (4) 大会期間中および終了後の帰宅途中において、懇親会等の食事を伴う会合は控えること。
- (5) 大会期間中に大会が打ち切りとなった場合は、実施済み種目分の申込金のみを徴収する。
- (6) 中止や打ち切りとなった場合でも、大会参加に伴い発生した各種費用は当支部で負担しない。
- (7) 大会期間中、大会参加者の感染が発生した場合は、その時点で大会を打ち切る。

- (8) 競技終了後 14 日以内に新型コロナウイルス感染症陽性と診断された場合は、当支部事務局：
<secretariat@swim-kansai.com>へ速やかに報告すること。

8-2.入場について

- (1) 入場前 14 日間において、以下の事項に該当する者は来場を禁止する。出場選手に該当する者がいた場合は、本稿 1.(9)の手順に従い棄権手続きを行うこと。
 - ① 平熱を超える発熱
 - ② 咳(せき)、のどの痛みなどの風邪の症状
 - ③ だるさ(倦怠感)や息苦しさ(呼吸困難)
 - ④ 嗅覚や味覚の異常
 - ⑤ 体が重たく感じる、疲れやすい等の症状
 - ⑥ 新型コロナウイルス感染症陽性の診断を受けた方との濃厚接触がある場合
 - ⑦ 同居家族や身近な知人に感染が疑われる方がいる場合
 - ⑧ 過去 14 日以内に、政府から入国制限・入国後の監察期間を必要とされている国や地域等への渡航、または当該在住者との濃厚接触がある場合
- (2) **マスクを着用し、健康観察票とインシューズを準備して前後の間隔を空けて整列すること。**
- (3) 健康観察票を提出し、インシューズに履き替えた後、手指消毒をして入場すること。
- (4) **健康観察票の記入漏れにより入場に時間を要することがある。記入後に各自で再確認すること。**
- (5) **雨天の場合、用紙が濡れて読み取れないことが無いよう、クリアファイルなどに入れて持参すること。**

8-3.会場内

- (1) 会場内では以下の注意事項を必ず守ること。
 - ① 全ての場面で人との距離を常に十分確保して行動すること。
 - ② 選手は招集所やレース後など、マスクを外した状態で会話の控えること。
 - ③ こまめな手洗い、アルコールなどによる手指消毒を実施すること。
 - ④ 観客席は 1 席以上空けて着席し、使用禁止のシールが貼られている場所には着席しないこと。
(他人と隣り合う席に荷物は置いてよい)。
 - ⑤ 更衣室に置かれた荷物は忘れ物と取り扱う。忘れ物の保管は 2 日目退館時刻から 30 分とする。
 - ⑥ 水泳用具の他、ストレッチ用具は個人で使用する物を用意し、他人と共有しないこと。
 - ⑦ 食事は個別に摂取すること。また、対面せず十分な距離を保って着席し、会話は控えること。

2021年度 関西国公立大学選手権水泳競技大会 競技二次要項(06/30改定)

- ⑧ 屋外施設であるため、熱中症対策として水分や塩分補給を各自で行うこと。呼吸が苦しい等の場合は周囲との距離を確保し、会話をしないことを前提に一時的にマスクを外しても良い。
- (2) 控え場所として、参加校ごとに観客席を割り当てる。なお、ストレッチスペースを1レーン側観客席下に設置する。使用する際は以下の事項を遵守すること。
 - ① 1区画につき、同時に使用できるのは1人とする。譲り合って使用すること。
 - ② マットなどの用具は使用する選手自身が持参し、終了したら全て持ち帰ること。
 - ③ マットを常設することや、チーム内での道具の使い回しは禁止する。
 - ④ 指示に従わない場合、当該チームの使用を禁ずる、または開放を全面中止する。

8-4.退館について

- (1) 退館後、エントランス等の屋外プール施設外で集まることは禁止する。
- (2) 一時退館を希望する場合は本稿 6.(4)を参照のこと。

8-5.更衣室の使用について

- (1) 泳ぐ前は1レーン側観客席下の更衣室を使用できる。この更衣室は濡れた体で使用できない。泳ぎ終わった後は8レーン側観客席下(大会本部横)の更衣室を使用すること。
- (2) 更衣室は更衣の目的にのみ使用できる。控え場所やストレッチスペースとしての使用は禁止する。
- (3) 更衣室のロッカーは一切使用できない。荷物を入れるビニール袋を必ず持参すること。
- (4) 泳ぎ終えて呼吸が落ち着くまでの間を除き、マスクを着用しておくこと。

8-6.ウォーミングアップについて

- (1) プールサイドに出るまでマスクを着用しておくこと。
- (2) 自身の荷物は持参した袋にまとめること。
- (3) プール内でのフィン、パドル、プルブイ、シュノーケル等の道具の使用は禁止する。
- (4) ダッシュレーンを利用する際は、前後の間隔をあけて整列すること。
- (5) 口で吹くホイッスルは一切禁止する。公式スタート練習時間外は、電子ホイッスルの使用を許可する。
- (6) マスクを着用していない選手と会話する者は、目からの飛沫感染を防止するためにフェイスシールドまたはアイガードを着用すること。

8-7.招集について

- (1) 招集開始は、場内通告で案内する。案内があるまでは招集所の前で待機しないこと。
- (2) 招集員が商標と FINA マークを確認した後、手指消毒を行ってから招集所に入ること。
- (3) 招集所の中においても原則としてマスクを着用すること。但し、キャップ着用時などレース準備のために一時的に外してもよい。

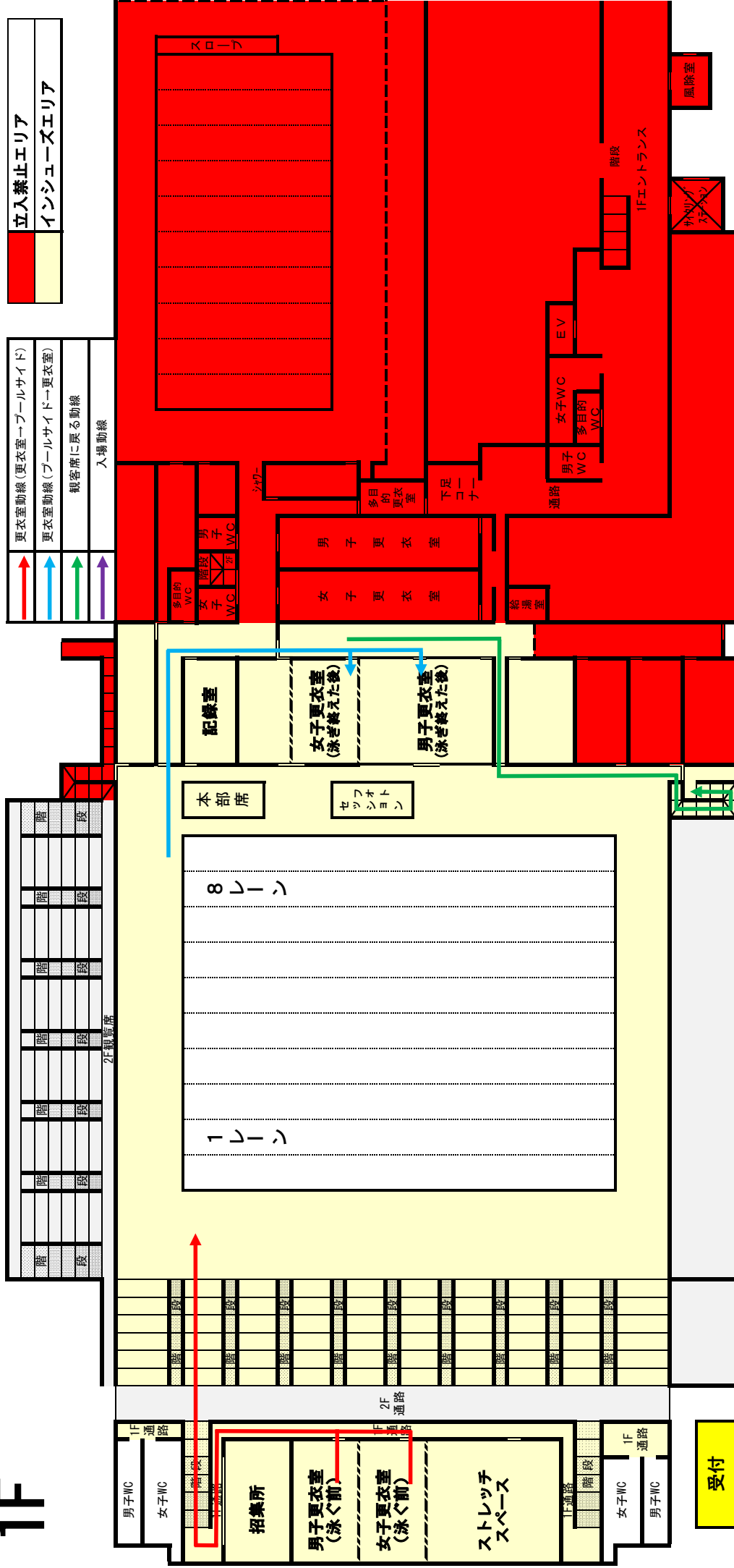
8-8.レース前後について

- (1) 招集員の指示でレーンに入り、衣服・マスク等を全てビニール袋に入れる。マスクは衣服のポケット等、落とさないところに入れておくこと。
- (2) レース終了後は自身の荷物を取り、呼吸が落ち着いた後はマスクを着用すること。

9. その他

- (1) 貴重品は厳重に管理すること。会場内で盗難が発生した場合にも当支部は責任を負わない。
 - (2) 自家用車での来場は禁止する。公共交通機関を利用すること。
 - (3) 第 68 回全国国公立大学選手権水泳競技大会の参加申込に関する説明は、本競技会のエントリー会議で実施する。不明点はメールまたは競技会当日に大会本部へ問い合わせること。
- ※要項、申込書類は公益財団法人日本水泳連盟ホームページで公開中。 以上

1F



立入禁止エリア
インシューズエリア

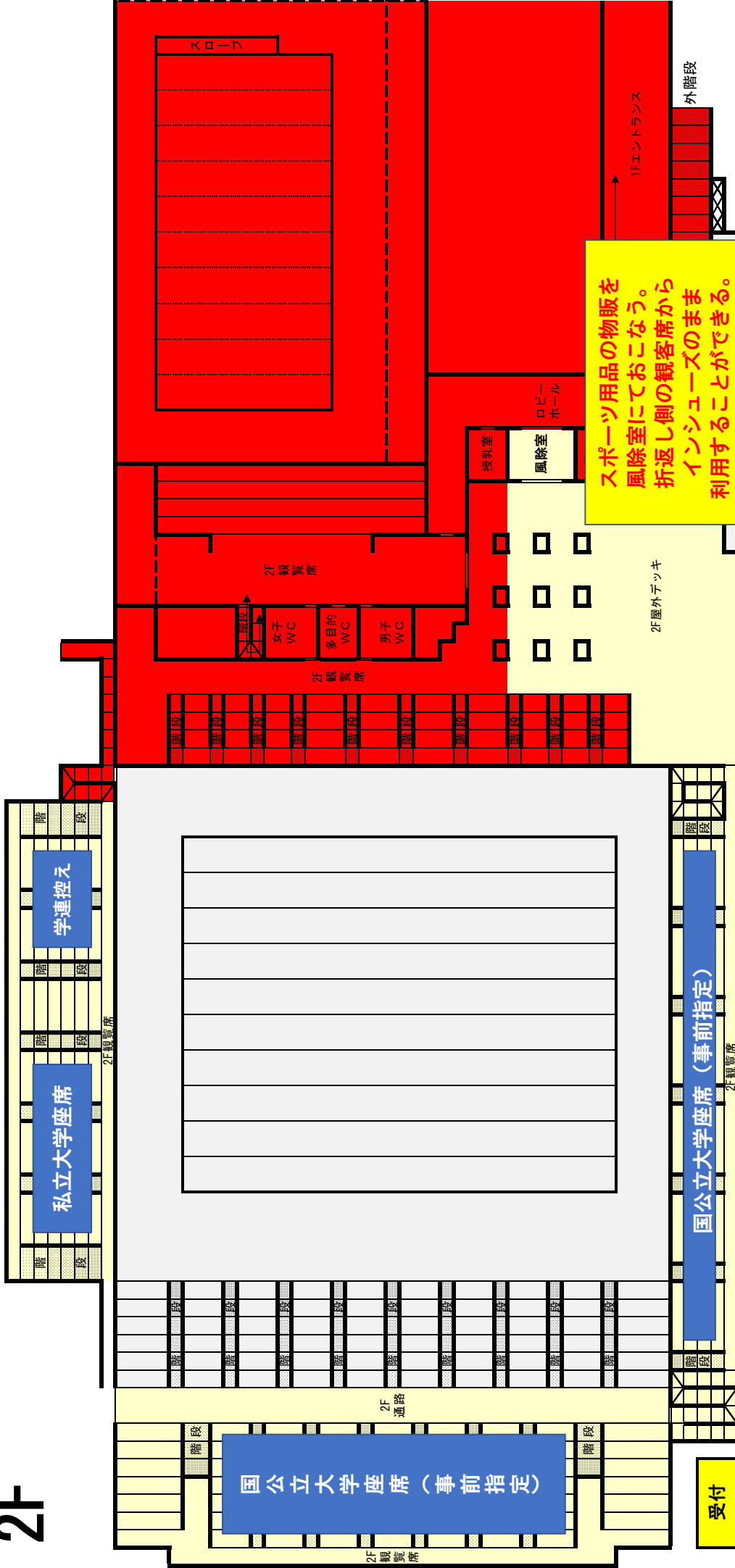
更衣室動線 (更衣室→プールサイド)
更衣室動線 (プールサイド→更衣室)
観客席に戻る動線
入場動線

ランニングコース(緑色のコース)に立ち入らないように並ぶこと
インシューズを用意しておくこと

外階段に並ばずに奥に進むこと

ファミリー公園駅 至

2F



スポーツ用品の物販を
風除室にておこなう。
折返し側の観客席から
インシューズのまま
利用することができる。